

65086



65086.v

ПРОВЕРЕНО

Болонь

4155

ХРАМЪ СВ. СОФІИ ВЪ ЦАРЬГРАДЪ.

АЙЯ-СОФІЯ ВЪ КОНСТАНТИНОПОЛЪ.

1961г.

Продуманъ в 1853 г.



509
1916



ИЗДАНИЕ
АКЦИОНЕРНАГО ОБЩЕСТВА
«БЮХРОМЪ».

ИСТОРИЧЕСКОЕ ОПИСАНІЕ ВИДОВЪ

ДѢЯ-СОФІЯ.



Рисунки художника Кас-
пара Фоссати (Caspard
Fossati) изъ англійскаго
изданія 1852 года, испол-
неннаго въ литографіи
Louis Nache въ Лондонѣ.

Пояснительный текстъ
составилъ Адалбертъ
де Бомонъ (Adalbert
de Beaumont).





ИСТОРИЧЕСКОЕ ОПИСАНИЕ ВИДОВЪ «АЙЯ-СОФІЯ».

(ПРЕДИСЛОВІЕ КЪ ПОДЛИННИКУ).

Авторъ этого альбома, получившій въ 1847 году отъ султана Абдуль-Меджида порученіе реставрировать мечеть Айя-Софія, которой угрожала опасность обрушиться, находился въ исключительно благопріятныхъ условіяхъ, чтобы зарисовать со всѣхъ сторонъ эту интересную базилику. Для византійскаго искусства, для археологіи и художниковъ эпохъ трудъ представляеть громаднѣй интересъ.

Архитекторы найдутъ здѣсь много интереснѣхъ предметовъ для наблюденія и, конечно, одну изъ самыхъ красивѣхъ моделей для изученія. Они будутъ восхищаться ея украшеніями, такими легкими по сравненію съ громаднѣми арками, которыя поддерживаютъ куполь, ея яйцевиднѣмъ нефомъ, линіи котораго полны гармоніи, и необычайно красивѣ, благодаря богатству матеріаловъ и разнообразію красокъ.

Художники, которые захотѣли бы воспроизвести нѣкоторыя изъ драматическихъ событій, театромъ которыхъ являлся эпохъ памятникъ, во времена Восточно-Римской имперіи и завоеваній найдутъ въ этихъ внутреннѣхъ видахъ новыя мотивы и матеріалы, которые придадутъ истиннѣй характеръ сценамъ, создаваемѣмъ воображеніемъ.

Мы дадимъ здѣсь краткое описаніе и исторію этого знаменитаго памятника.

Константинъ Великій на двадцатомъ году своего царствованія основалъ въ своей новой столицѣ базилику, которую онъ посвятилъ *Безсмертной Мудрости*, «Айя-Софія», или «Святая Софія», имя, къ которому съ уваженіемъ относились даже турки.

Констанцій, его сынъ и преемникъ, закончилъ, или, лучше сказать, пересоздалъ ее по новому, болѣе обширному плану.

Аркадій снова возстановилъ ее, сторѣвшую столѣтіе спустя, во время мятежа, возникшаго изъ-за несправедливаго изгнанія *Іоанна Златоуста*.

Наконецъ, въ четвертѣй разъ въ царствованіе Юстиніана она была снова разрушена во время возстанія, причиной котораго были распри Гипподрома между партіями *Голубыхъ* и *Зеленыхъ*.

Тридцать пять тысяч человек, как говорит история, погибли при этой расправе. Император Юстиниан в 532 году восстановил нынешнюю базилику на том же месте. Анфим Тралльский и Исидор Милетский, знаменитые архитекторы того времени, построили это замечательное здание. Все лучшее, что было взято из красивейших храмов Малой Азии и Греции во время завоеваний, украсило этот храм, который послужил воспоминанием о тысячах трудов, был закончен и прославился, как наиболее дорогой и обширный памятник мира.

С тех пор много превратностей постигло его: землетрясения свалили купол, несколько лет спустя послужил постройке, и Исидор младший, племянник того, который его соорудил, получил миссию восстановить его. Василий Македонянин, Роман второй, Андроник старший, императрица Анна Кантакузен и Иоанн Палеолог постепенно восстанавливали его. Наконец, в 1453 году Магомет превратил его в мечеть, покрыв христианские эмблемы легким слоем живописи. Позже, в царствование Селима II и Амурапа III пристроили наружные контрафорсы, сооружение тяжелое и грубое, совершенно изменившее первоначальные формы. Новое землетрясение сделало эти опоры необходимыми для сохранения драгоценного здания. С тех пор больше не производилось значительных работ.

Нынешний султан, — сын Махмута, понял, что наступило время остановить разрушение этого шедевра византийского искусства.

Уже потрескавшиеся своды и купола давали доступ дождю, ветру и снегу.

К этому присоединилась небрежность софитов, которые были обязаны блюсти за сохранением здания, но не делали этого, не начинали свинцовой крыши, предоставляя безчисленным голубям и другим птицам, наполнившим храм, производить разрушительную работу. Все способствовало разрушению Айя-Софии. Насколько утрата этой знаменитой мечети была бы тяжела для искусства и цивилизации, настолько реставрация ее была счастливым событием.

Работы по реставрации продолжались 2 года; вследствие затруднений всякого рода они не были так совершенны, как бы этого хотели архитекторы, но тем не менее были несомненно полезны. Незначительность отпущенных сумм, религиозные преобладания и много других причин не позволили сделать это лучше.

Наиболее угрожаемые части здания были восстановлены; свинцовая крыша починена, тяжелые арки купола заменены двойным железным поясом вокруг его основания. Тринадцать колонн галереи Гинекея, поддерживавших купол, были выпрямлены.

Старая мозаика повсюду была восстановлена и очищена от скрывающей ее обмазки. *Мирабъ*, или алтарь, *Мимберъ*, или кафедра, *Мафисъ*, или трибуна *Имамовъ*, были реставрированы, и султанская трибуна была снова построена в византийском стиле; наконец, обстановка мечети была возобновлена с большой роскошью.

Мне, простому редактору замочка Фоссати, изучившему с любовью эту замечательную мечеть, да позволено будет сказать, что искусство обязано ему живой благодарностью за все труды, перышки и таланты, которые он опдал этой важной и трудной задаче.

КАРТИНА I.
ГЛАВНЫЙ ВХОДЪ ВЪ МЕЧЕТЬ.

(Буквы q и a на планѣ).

Осмотръ мечети Айя-Софіи обыкновенно начинается черезъ дворъ *Шадирванъ*, иначе называемый дворомъ фонтана омовеній. Направо отъ этого входа видно кладбище, гдѣ находятся могилы, изображенныя на таблицѣ XIX. Двери сдѣланы изъ бронзы и взяты, очевидно, изъ храма лучшей греческой эпохи. На этой двери серебромъ инкрустированы монограммы Θεодоры и Михаила. На сводѣ двери, ведущей на портикъ базилики нашли, реставрируя мечеть, мозаичные портреты императоровъ Константина и Юстиніана, ея основателей. Простой слой краски, легко снимаемый и представляющій общій орнаментъ мозаики, скрываетъ эти портреты *гяуровъ* отъ спрогихъ глазъ *правовѣрныхъ*.

КАРТИНА II.
НАРТЕКСЪ ИЛИ ПОРТИКЪ.

(Буква b на планѣ).

Этотъ портикъ, длиною въ 60 метровъ и шириною въ десять, имѣетъ съ правой стороны 9 дверей, чрезъ которыя входятъ въ мечеть и 5 дверей съ лѣвой стороны, идущихъ въ *веспибюль*, или *атриумъ*, служащій въ настоящее время дворомъ *Медресе*.

Медресе—это училище, гдѣ живутъ *софты*, изучающіе Коранъ.

Картина шестнадцатая воспроизводитъ фасадъ этого зданія. Стѣны нартекса обложены драгоценнымъ мраморомъ, а сводъ украшенъ мозаичнымъ орнаментомъ на золотомъ фонѣ. Снимая густую штукатурку, покрывавшую всѣ верхнія части, нашли надъ большой средней дверью картину, изображающую императора Константина IV, *Пагоната*, распостергаго передъ Христомъ, сопровождаемаго Дѣвой Маріей и Архангеломъ Гаврииломъ.

КАРТИНА III.
ОБЩІЙ ВИДЪ БОЛЬШОГО НЕФА, ВЫХОДЯЩАГО НА ВОСТОКЪ.

(Буква c на планѣ).

Выходя изъ нартекса черезъ большую среднюю дверь, вы видите передъ собою во всей его величинѣ великолѣпный нефъ Святой Софіи. Его обширность поражаетъ и я не знаю въ мірѣ памятника, пропорціи котораго были бы такъ грандіозны и величественны. Именно здѣсь живетъ Божество.

Этотъ нефъ окруженъ *гинекеей* или женской галереей. Сто семь колоннъ, изъ которыхъ восемь изъ египетскаго порфира, а остальныя изъ анпичнаго малахита, поддерживаютъ эти галереи. Громадныя столбы, на которыя главнымъ образомъ опирается обширный куполь, отдѣланы самымъ дорогимъ мраморомъ; и подъ коврами и цыновками, покрывающими весь полъ, также встрѣчается мозаика изъ рѣдкихъ камней.

Для того, чтобы *мирабъ*, святая ниша, замѣняющая христіанскій алтарь, имѣлъ направленіе къ Меккѣ,—необходимое условіе для постройки мечети,—

нужно было расположить ковры и кафедру косою линіей, что производитъ совсѣмъ особое впечатлѣніе, дающее полную иллюзію корабля.

Слѣва отъ мираба находится новая султанская трибуна, направо *Мимберъ*, кафедра для проповѣдей, и *Мафисъ*, маленькія трибуны, съ высоты которыхъ *имамы* поютъ свои молитвы.

Среди мозаики сводовъ и арокъ видны фигуры Пророка, апостоловъ церкви, херувимовъ и другіе образа, которые изъ подчиненія мусульманскому культу замаскированы серебряными звѣздами. Громадныя турецкія надписи на столбахъ воспроизводятъ имена четырехъ первыхъ калифовъ и двѣнадцатью имамовъ.

Закончимъ это слишкомъ короткое описаніе цифрами. Ширина зданія 72 метра, длина 81 метръ 5 с. Куполь возвышается на 55 метровъ надъ поломъ; діаметръ его 31 метръ 5 с.

Сорокъ оконъ, расположенныхъ по окружности купола, придаютъ ему особую легкость. Въ святія ночи *Рамазана* (турецкій постъ), шесть тысячъ лампъ, висящихъ на различной высотѣ на незамѣтныхъ желѣзныхъ нитяхъ, освѣщаютъ этою храму и производятъ чарующее впечатлѣніе.

КАРТИНА IV.

ОБЩІЙ ВИДЪ БОЛЬШОГО НЕФА, ВЫХОДЯЩАГО НА ЗАПАДЪ.

(Буква d на планѣ).

Этою видъ, взятый съ высоты кафедры, или *Мимбера*, даетъ вмѣстѣ съ предыдущимъ рисункомъ полный внутренній видъ нефа. Онъ представляетъ весь западный фасадъ, среди котораго открывается окно, гдѣ находится гинекей, галерея, предназначенная для женщинъ.

КАРТИНА V.

ВИДЪ ПРИ ВХОДЪ СЪ СѢВЕРНОЙ СТОРОНЫ.

(Буква e на планѣ).

Зрипелю, входящему черезъ этою боковой южный предѣлъ, художникъ хотѣлъ показатъ мечеть во всю ея длину до трибуны султана. Эта новая почка зрѣнія вполне измѣняетъ видъ первой картинны. Реставрируя эту часть зданія, открыли первую мозаику, что привело къ рѣшенію очистить и остальные своды. Двѣ порфировыхъ колонны, расположенныхъ по сторонамъ этой двери, привезены изъ храма въ Эвессѣ; мраморная урна *Проконеза*, видная направо, доставлена изъ Пергама, гдѣ она когда-то служила для омовенія.

КАРТИНА VI.

ЦЕНТРАЛЬНЫЙ ВИДЪ СѢВЕРНАГО НЕФА.

(Буква f на планѣ).

Планъ зданія имѣетъ форму креста. Здѣсь налѣво съ краю видна противоположная правая сторона.

Колонны второго плана ввезены изъ храма *Баалбекъ*. Ихъ діаметръ 1 метръ 33 с.

КАРТИНА VII.

ВИДЪ НОВОЙ СУЛТАНСКОЙ ТРИБУНЫ.

(Буква h и i на планѣ).

Выступающая часть султанской трибуны, Махфили Гомаюнъ, увѣнчанная золотымъ солнцемъ, эмблемой султана. Отсюда султанъ виденъ во всемъ храмѣ.

КАРТИНА IX.

ВХОДЪ ВЪ ГИНЕКЕЮ ИЛИ ВЕРХНЮЮ ГАЛЕРЕЮ.

(Буква l на планѣ).

На портикѣ, представленномъ на карпинѣ II, направо видна часть лѣстницы, ведущая на верхнюю галерею. Отсюда главнымъ образомъ можно любоваться этимъ величайшимъ произведеніемъ архитектуры, этимъ шедевромъ, заключающемъ въ себѣ все византійское искусство.

КАРТИНА X.

ВИДЪ ТОЙ ЖЕ ГАЛЕРЕИ СЪ ВОСТОЧНОЙ И ЗАПАДНОЙ СТОРОНЫ.

(Буква m и n на планѣ).

Съ этихъ различныхъ пунктовъ можно судить о разнообразіи видовъ, которое даетъ эта прекрасная мечеть, о смѣлости ея сводовъ, о величественности всего зданія и совершенствѣ дедалей. Здѣсь понадобились очень важныя и трудныя работы, пришлось выпрямить колонны четырехъ полу-круговъ, которыя подъ давленіемъ купола искривились больше, чѣмъ на полфута, и угрожали оставить безъ опоры громадную тяжесть, которую онѣ должны были поддерживать.

КАРТИНА XI.

ЦЕНТРАЛЬНЫЙ ВИДЪ ГАЛЕРЕИ.

(Буква o на планѣ).

Этотъ видъ представляетъ правую часть кресла. Въ нее входяще по мраморной балюстрадаѣ, закрывающей огороженное мѣсто, предназначавшееся для греческихъ царей. Въ этомъ именно мѣстѣ и былъ поставленъ памятникъ адмиралу *Дандоло*, умершему въ Константинополѣ въ 1205 году. Здѣсь же рядомъ находится таинственная дверь, въ которую, согласно очень распространенной среди греческаго населенія легенды, священникъ, служившій мессу, исчезъ въ тотъ моментъ, когда турки-побѣдители проникли въ Святую Софію.

Напрасно они старались догнать христіанскаго священника, уносящаго святыя реликвіи; по какому-то чуду стѣна внезапно закрылась за нимъ. При послѣднихъ перестройкахъ эта дверь была вскрыта, и за ней обнаружена была только узкая часовня и лѣстница, заваленная мусоромъ.

КАРТИНА XII.

ВИДЪ ВГЛУБЬ ГАЛЕРЕИ СЪ ВОСТОЧНОЙ СТОРОНЫ.

(Буква р на планѣ).

Внутренній видъ этой полукруглой галереи даетъ представленіе и о прехъ остальныхъ, такъ какъ всѣ онѣ тождественны.

Она опирается на восемь порфировыхъ колоннъ, привезенныхъ изъ храма въ Эвессѣ. Рисунокъ показываесть, что колонна, находящаяся у праваго угла, еще наклонена. Было невозможно ее выпрямить, такъ какъ она поддерживается огромнымъ наружнымъ контрафорсомъ, служащимъ основаніемъ одному изъ четырехъ минаретовъ.

КАРТИНА XIII и XIV.

ВИДЫ МЕЧЕТИ, СНЯТЫЕ СЪ БАБЪ-ГУМАЮНЪ И БЫВШАГО
ЦЕРКОВНАГО ДОМА.

(Буква s и t на планѣ).

Когда находишься у главнаго входа въ *Сераль*, Бабъ-Гумаюнъ, или Султанскія двери, то видишь передъ собою всю площадь Св. Софіи, посреди которой возвышается восхитительный фонтанъ изъ мрамора и фарфора, построенный по приказанію Солimana Великолѣпнаго. Направо виденъ восточный фасадъ мечети. Съ этой стороны подъ маленькимъ сводомъ открывается дверь, служащая только для султана. Въ глубинѣ картины видны красивыя минареты мечети Ахмета, построенной на мѣстѣ стараго дворца.

Слѣдующая картина показываесть намъ прежній церковный домъ и минареть, воздвигнутый Магометомъ II, когда Св. Софія стала предметомъ мусульманскаго культа.

КАРТИНА XV.

ВИДЪ ТЮРБЭ, СУЛТАНСКИХЪ МОГИЛЪ.

(Буква u на планѣ).

Въ этихъ могилахъ покоятся останки султановъ Мурада III, Селима I, Магомета III, Мустафы I и ихъ семействъ. Подъ входнымъ портикомъ великолѣпные изразцы персидскаго фарфора покрываютъ стѣны.

КАРТИНА XVI.

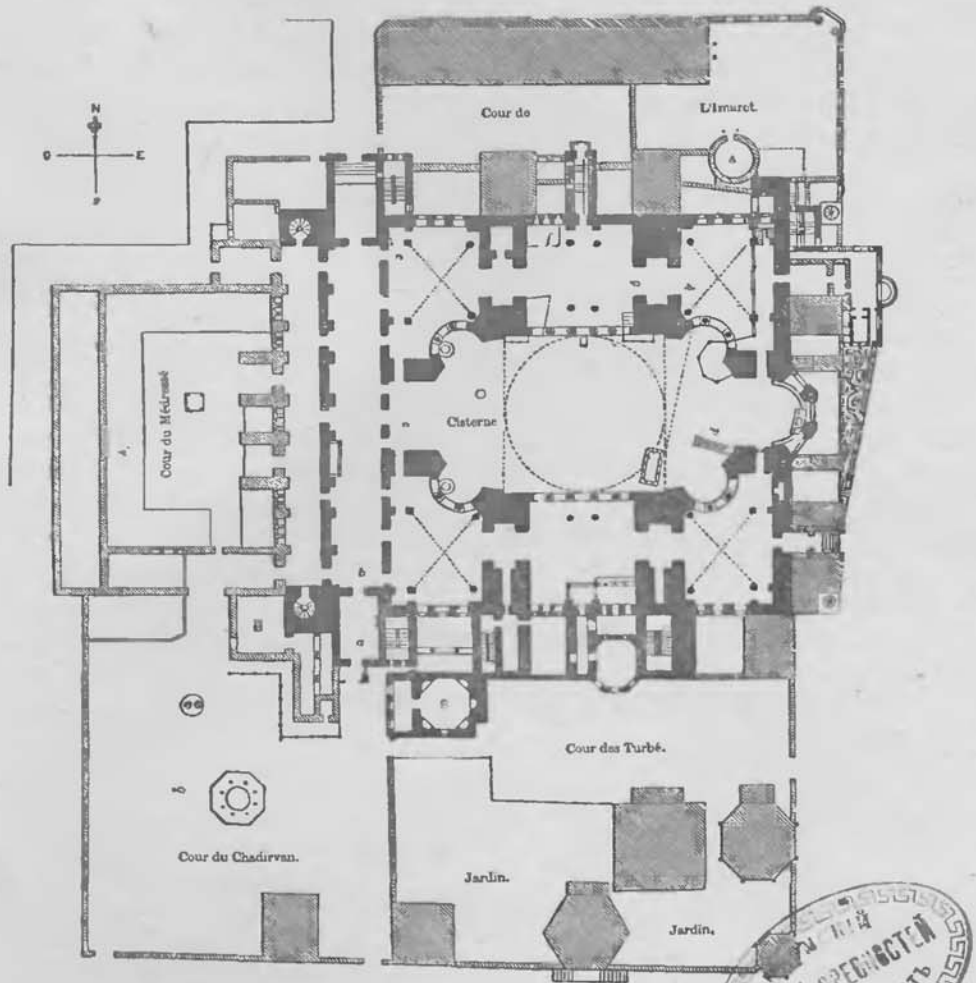
ВНѢШНІЙ ВИДЪ МЕЧЕТИ ПЕРЕДЪ ЕЯ РЕСТАВРАЦІЕЙ.

Сравненіе этой картины съ другими даетъ представленіе о значеніи произведенныхъ работъ. Особенно значеніе имѣли онѣ для внутренняго вида, ибо мозаика совершенно измѣняетъ общую картину. Теперь все сіяесть и свѣтъ, отражаясь на золотыхъ сводахъ и драгоценныхъ камняхъ, точно пронизываесть ихъ и дѣлаесть ихъ прозрачными.

АДАЛЬБЕРТЪ ДЕ БОМОНЪ.



65086



Генеральний планъ Айя-Софіи.





КАПЛИЦА Л.





ΚΑΠΙΝΙΑ ΙΙΙ





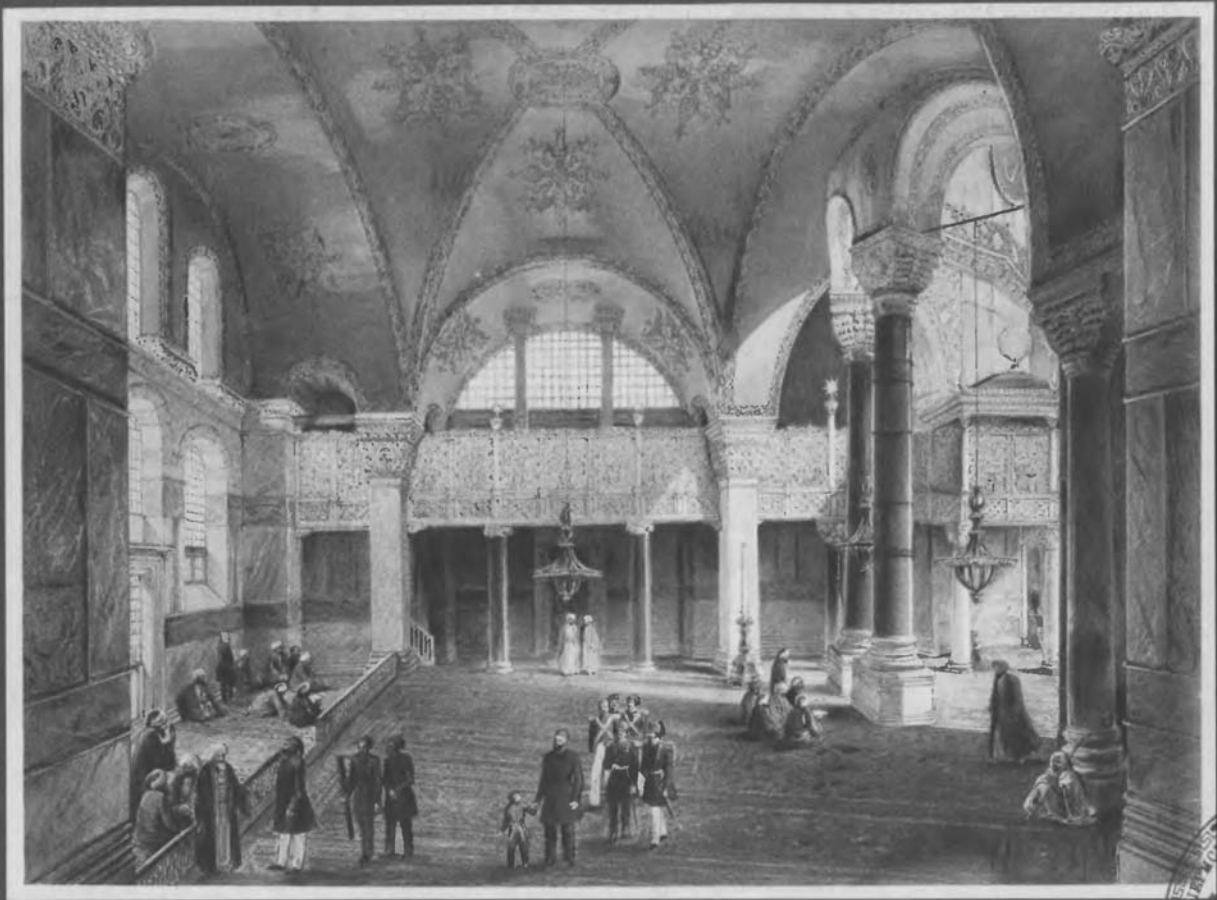
HAGIA SOPHIA, I.



KADITHA VI.



КАРТИНА VII



KAPRIA VII



ΚΑΡΝΕΙΑ IX.



КАПТИВА X.



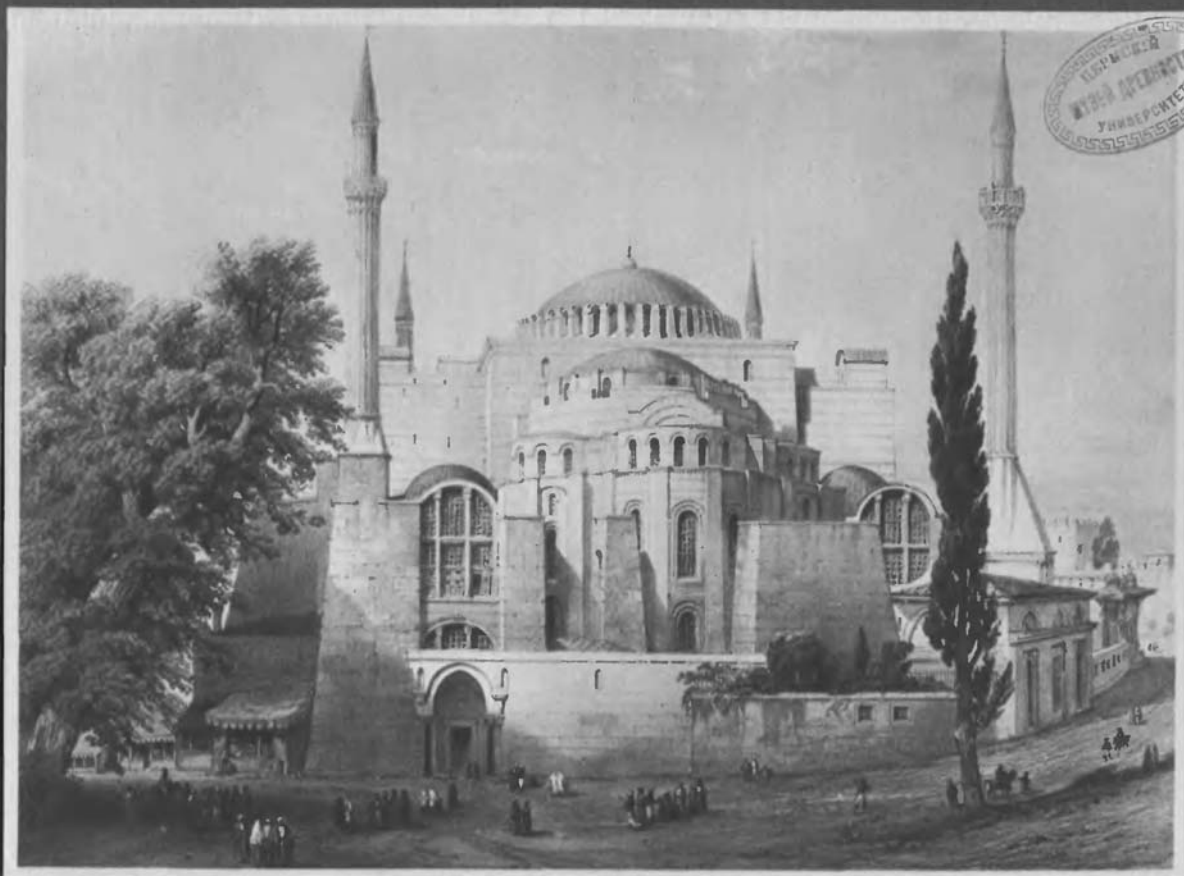
КАРТИНА ХІ



ΚΑΡΤΙΝΑ XII



КАПИША XIII



НАРТИКА XIV.



КАПТИВА XV.



Музей Академии
Университета
Историко-этнографический

КАУТНА XVI