

BYZANTINA XRONIKA

ΤΟΜΟΣ ΔΕΥΤΕΡΟΣ

ВИЗАНТИЙСКІЙ ВРЕМЕННОИЪ

ИЗДАВАЕМЫЙ

ПРИ

ИМПЕРАТОРСКОЙ АКАДЕМИИ НАУКЪ

ПОДЪ РЕДАКЦИЮ

В. Г. Васильовскаго

Ординарнаго Академика.

и

В. Э. Роголя

Пр.-Доц. Слб. Унверситета.

ТОМЪ II.

Съ 9 рисунками.

САНКТПЕТЕРБУРГЪ, 1895.

КОМИССИОНЕРЪ:

С.-Петербургъ.

К. Л. Риккеръ, Невскій пр. 14.

Leipzig.

C. Ricker, Königsberger Str. 20.

Внѣшній и внутренній видъ храма св. Ирины въ Константинополѣ.

Въ дополненіе къ описанію храма св. Ирины, напечатанному въ концѣ I тома «Византійскаго Временника», считаю не лишнимъ представить вниманію читателей болѣе наглядное изображеніе названнаго храма въ видѣ 3 фототипій, сдѣланныхъ съ фотографическихъ снимковъ. Какъ ни строго охраняется доступъ въ св. Ирину, какъ ни трудно европейцу проникнуть въ храмъ Мира, тѣмъ не менѣе живущіе въ самомъ Константинополѣ фотографы умѣютъ не только проникать въ закрытый для невѣрныхъ складъ оружія и реликвій турецкой военной славы, но и совершенно свободно снимать фотографіи съ этого музея и предметовъ, въ немъ находящихся. Ловкость и надлежащій бакшишъ открываютъ и не такія сокровенныя и важныя тайны!

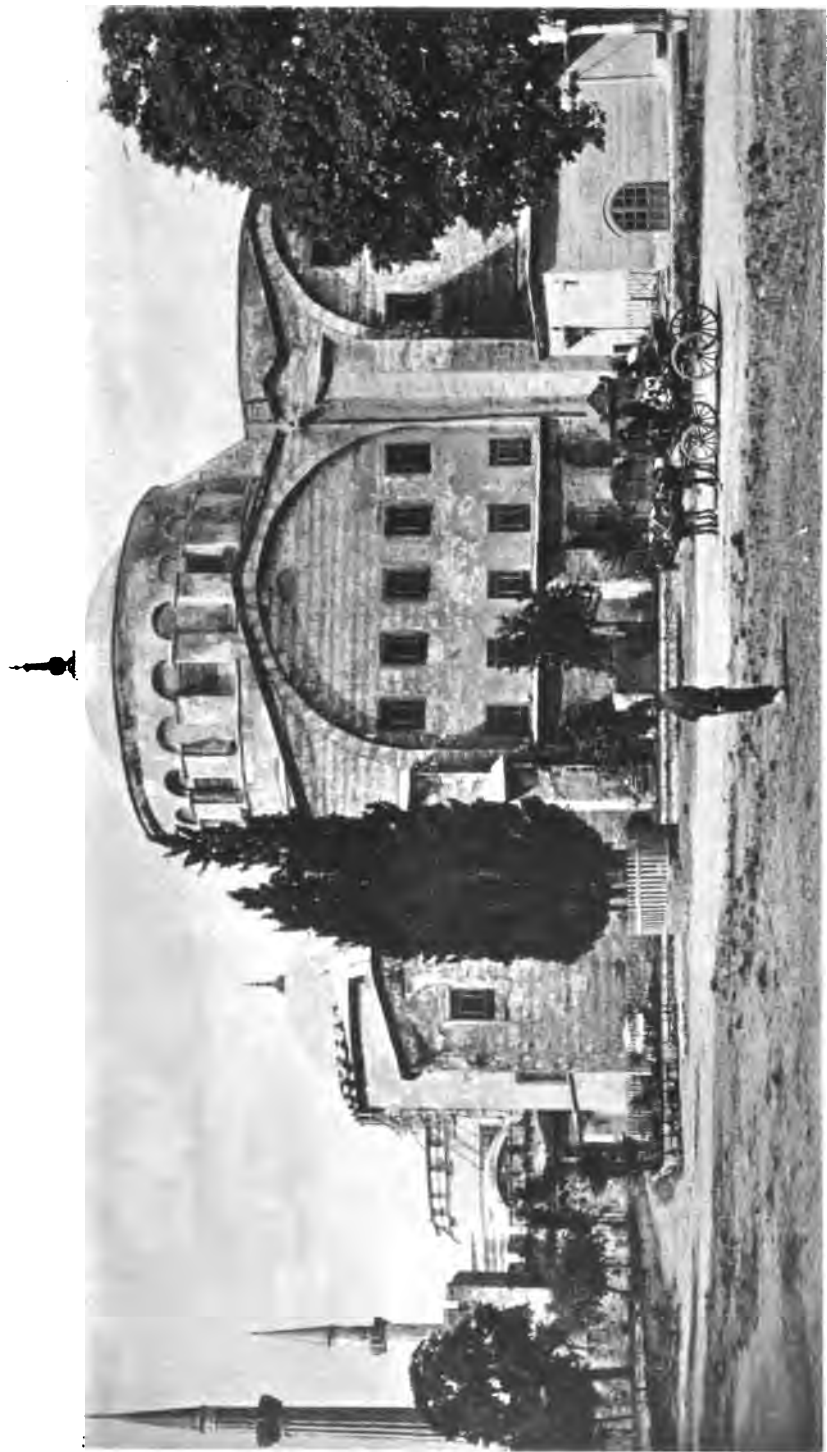
Между тѣмъ какъ намъ, иностранцамъ, необходимо было искать доступа въ заповѣднѣй храмъ чрезъ самого посла, а послу хлопотать о разрѣшеніи чуть ли не у самого султана, фотографъ, вѣроятно, ограничился въ своихъ хлопотахъ сторожемъ или, самое большее, мелкимъ чиновникомъ-надсмотрщикомъ и достигъ гораздо большаго: онъ не только могъ осматривать, но дѣлать фотографическіе снимки, сколько ему было нужно и угодно. Счастливый случай завелъ меня именно къ тому фотографу, который для своей обширной коллекціи видовъ Константинополя и его древностей постарался сдѣлать снимки внутреннихъ частей храма св. Ирины. Благодаря этому обстоятельству я получилъ возможность представить благосклонному вниманію читателей не только внѣшній видъ храма св. Ирины, который былъ воспроизведенъ много разъ и между прочимъ въ превосходномъ трудѣ нашего извѣстнаго византолога, проф. Н. П. Кондакова: «Византій-

скія церкви и памятники Константинополя»¹⁾, но и познакомить съ внутреннимъ устройствомъ древняго храма въ томъ видѣ, въ какомъ его засталъ фотографъ и въ какомъ онъ находится и теперь, за исключеніемъ, быть можетъ, незначительныхъ и незамѣтныхъ измѣненій въ разстановкѣ и количествѣ предметовъ вооруженія, стараго и новаго.

Табл. I. *Внѣшній видъ храма св. Ирины съ сѣверной стороны.* Сѣверный фасадъ св. Ирины выходитъ на площадь янычаръ, съ которой и *взятъ* фотографическій снимокъ. Не только проф. Кондакову, но и многимъ другимъ археологамъ и архитекторамъ, желавшимъ проникнуть въ заманчивый храмъ-музей, не удавалось достигнуть этого, такъ что со времени Зальценберга, который имѣлъ возможность только посмотреть храмъ и на глазъ начерталъ его планъ, изъ археологовъ-специалистовъ никто тамъ не былъ (Кондаковъ, Визант. церкви, стр. 129). Даже Паспати, Константинопольскій старожилъ, специально занимавшійся много лѣтъ изученіемъ сохранившихся церквей средневѣкового Константинополя, не имѣлъ, повидимому, случая изслѣдовать внутри какъ нельзя болѣе интересный и важный для него памятникъ и принужденъ былъ ограничиться краткимъ историческимъ очеркомъ и рисункомъ его внѣшняго вида, относительно внутренняго устройства замѣтивъ только, что доселѣ еще сохранился на куполѣ алтарной апсиды крестъ, а передъ ней «священный кладезъ» (Βυζαντ. Μελέται σελ. 336—338).

Къ восточному концу храма св. Ирины примыкаетъ стѣна съ зубцами, отдѣляющая площадь янычаръ отъ площади св. Софїи, называвшейся въ христіанскую эпоху «Августеонъ». Значительно болѣе высокая и толстая стѣна (на рисункѣ на лѣвомъ краю) представляетъ собою «императорскія ворота» (Bab-i-Humaюн), чрезъ которыя въ торжественныхъ случаяхъ султанъ въѣзжалъ въ Старый Дворецъ. За ними виднѣются минареты св. Софїи. Предъ сѣверною стѣною св. Ирины тянется желѣзная рѣшетка, за которой на нѣсколько возвышенной сравнительно съ остальною площадью почвѣ выставлены названные въ описаніи св. Ирины предметы и памятники византій-

1) Книга проф. Н. П. Кондакова издана въ Одессѣ 1886, въ Трудахъ VI археологическаго съѣзда и отдѣльно. Къ ней приложено много фототипныхъ снимковъ церквей и памятниковъ средневѣкового Константинополя, въ томъ числѣ и видъ храма св. Ирины съ сѣверной стороны (табл. V отдѣльн. изданія), но фотографическій снимокъ проф. Кондакова взятъ нѣсколько лѣтъ моею, потому на немъ слѣва видѣнъ храмъ св. Софїи, между тѣмъ какъ на моею снимкѣ видѣнъ только ея куполъ.



Храмъ св. Ирины съ сѣверной стороны.

ской эпохи. Изъ нихъ наиболѣе отчетливо вышелъ крайній направо, близъ входной двери, саркофагъ. Близъ него направо, противъ задней части экипажа, виднѣтся дверь въ пристройку къ западной части св. Ирины. Черезъ эту узкую пристройку по значительно наклонному полу входятъ во внутренній нарекъ храма.

Наружный видъ св. Ирины показываетъ, что расположеніе частей ея далеко не такъ пропорціонально, какъ въ св. Софіи и многихъ другихъ храмахъ. Храмъ св. Ирины распадается на 3 главные, но не равныя части: въ центрѣ мы видимъ пространство надъ куполомъ, ширина котораго обозначена наружною аркою съ пятью окнами въ 3 ряда. Покоющійся на такихъ 4 аркахъ куполъ отличается отъ купола св. Софіи присутствіемъ ясно выраженнаго барабана, котораго еще нѣтъ подъ куполомъ св. Софіи съ внутренней стороны. Отчетливо и значительно выступающіе столбики между окнами доходятъ до оконныхъ арокъ и служатъ для укрѣпленія барабана, пробитаго окнами, подобно тому, какъ такіе же выступающіе контрфорсы укрѣпляютъ куполъ св. Софіи. Но окна св. Софіи пробиты, за отсутствіемъ барабана, въ самомъ куполѣ, между тѣмъ какъ въ храмѣ св. Ирины куполъ начинается надъ окнами. Въ этомъ отличіи заключается дальнѣйшій шагъ въ исторіи постройки куполовъ, сдѣланный при томъ же Юстиніанѣ I, при которомъ куполъ-полусфера впервые поставленъ на четырехъ столбахъ и аркахъ.

Къ центральной части храма св. Ирины примыкаетъ слѣва алтарная конха, упирающаяся своею аркою въ восточную арку большого купола, но ея не видно на нашемъ рисункѣ, потому что съ сѣверной стороны она закрыта позднѣйшими пристройками, даже крыша алтарной конхи почти совсѣмъ скрывается за верхушками группы кипарисовъ, растущихъ возлѣ храма. Во всякомъ случаѣ эта часть храма гораздо меньше той, которая примыкаетъ къ центральной съ правой, западной стороны. Такъ какъ во многихъ византійскихъ храмахъ къ пространству надъ куполомъ примыкаетъ обыкновенно внутренній нарекъ, то, судя по наружному виду, нѣкоторые принимали пространство надъ овальнымъ куполомъ и въ храмѣ св. Ирины за внутренній нарекъ. На самомъ дѣлѣ это пространство, какъ мы видѣли при описаніи плана св. Ирины, служитъ прямымъ продолженіемъ пространства надъ большимъ куполомъ и отдѣляетъ его отъ нареика, подобно тому, какъ въ храмѣ св. Софіи пространство надъ куполомъ отдѣляется отъ нареика западнымъ полукуполомъ, но въ храмѣ

св. Ирины это промежуточное пространство гораздо больше и составляет $\frac{3}{4}$ пространства надъ большимъ куполомъ, потому храмъ св. Ирины съ внѣшней стороны представляется не пропорціонально расчлененнымъ на равныя части, а значительно удлиненнымъ съ западной стороны, что и придаетъ ему видъ длинной базилики, но съ куполомъ. Слѣдующій за пространствомъ надъ овальнымъ низкимъ куполомъ, который снаружи покрытъ плоскою крышею, внутренній нарѣикъ совершенно скрытъ позднѣйшими пристройками и снаружи совершенно не видѣнъ, вслѣдствіе чего видѣвшіе храмъ только снаружи, быть можетъ, и принимали за нарѣикъ пространство надъ овальнымъ куполомъ, между тѣмъ какъ внутри храма имѣется, кромѣ внутренняго, еще внѣшній нарѣикъ, передѣланный турками изъ открытаго въ закрытый. Столбы большого купола подперты довольно толстыми контрфорсами, которые безобразятъ фасадъ св. Ирины, какъ и св. Софіи.

Табл. II. *Восточная часть храма св. Ирины съ алтарною конхою.* На этой таблицѣ изображена пространство подъ большимъ куполомъ съ алтарною конхою внутри храма. Направо и налево стоятъ колонны изъ бѣлаго мрамора съ арками изъ того же матеріала, поддерживающія сѣверныя и южныя верхнія галереи, такъ называемыя катихуменіи или гинэкониты. Эти галереи теперь ограждены двойною деревянною рѣшеткою, а прежде они, по всей вѣроятности, были обнесены высокою сплошною мраморною балюстрадаю, подобною той, которая сохранилась въ св. Софіи. Мраморныя арки надъ колоннами сдѣланы гладко и не имѣютъ никакихъ украшеній, кромѣ медальоновъ, но на многихъ капителяхъ колоннъ вырѣзаны монограммы Юстиніана и Феодоры. Колонны въ настоящее время винтообразно обвиты желѣзными полосами съ крючками на нихъ для подвѣски оружія, а внизу обшиты деревянными поставцами въ видѣ четырехугольных ящичковъ. Верхняя часть такого ящика видна на нижней части третьей колонны справа, ближайшей къ правому столбу восточной арки.

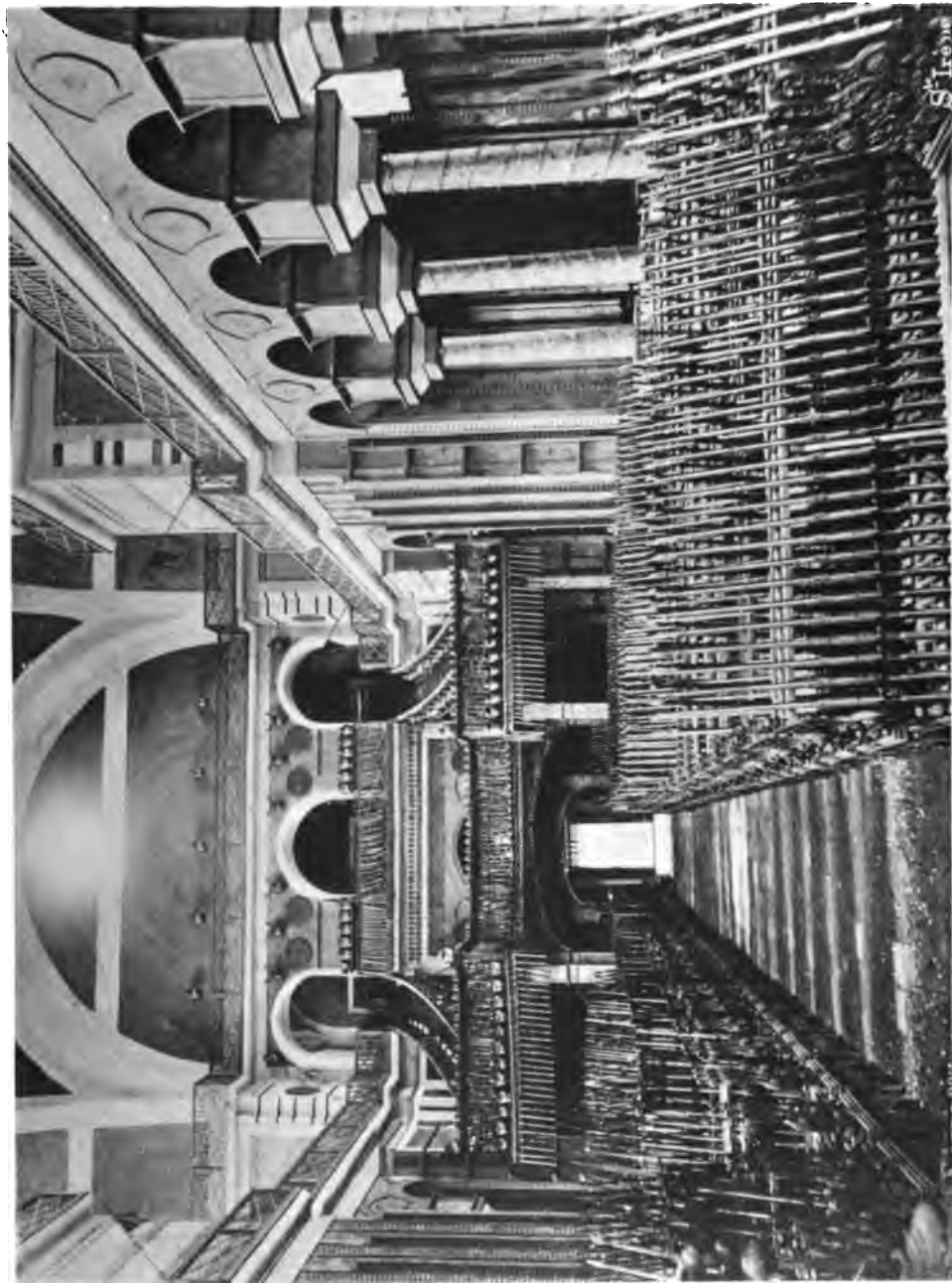
Ряды колоннъ направо и налево, вмѣстѣ съ западными столбами большого купола отдѣляютъ сѣверный (женскій) и южный корабли отъ средняго, находящагося подъ куполами, большимъ полусферическимъ и малымъ овальнымъ. Все это пространство заставлено теперь рядами поставцевъ для ружей съ довольно широкимъ проходомъ по срединѣ. Этотъ проходъ приводитъ къ возвышенному полу восточной части, при входѣ въ которую видѣнъ небольшой чугунный

Табл. II.



Восточная часть храма св. Троицы и алтарная конха съ сопределиемъ.

Табл. III.



Западная часть храма св. Ирины съ западными катихуменіями.

насосъ надъ цистерною. Направо и налево отъ цистерны видны ступени синтрона (сопрестоля), обложенныя теперь деревянною настилкою въ родѣ полокъ, на которыхъ разставлены кирасы въ видѣ торсовъ, прикрытыя сверху шлемами и касками. Въ тѣ времена, когда храмъ св. Ирины былъ христіанскою церковью, ступени синтрона были безъ сомнѣнія обложены мраморомъ и по своей длинѣ раздѣлялись на выдѣланныя изъ мрамора сидѣнія въ родѣ кресель.

Принимая во вниманіе, что алтарныя преграды въ древнихъ храмахъ были сравнительно очень низки (по грудь) и вовсе не закрывали алтарь, какъ позднѣйшіе иконостасы, особенно многоэтажныя наши, мы можемъ представить себѣ, какое сильное впечатлѣніе производило сопрестоліе, почти все видное для стоящихъ въ церкви, за исключеніемъ, быть можетъ, одного нижняго ряда сидѣній, когда на немъ въ нѣсколько рядовъ полукругами воссѣдали съ патріархомъ во главѣ митрополиты, архіепископы, епископы, архимандриты и прочіе сановники и священнослужители церкви въ священныхъ облаченіяхъ. При торжественномъ праздничномъ богослуженіи съ участіемъ патріарха и всѣхъ находившихся въ данное время духовныхъ сановниковъ, эти ряды іерарховъ должны были производить впечатлѣніе церковнаго собора, засѣдающаго въ виду всѣхъ предстоящихъ и молящихся въ торжественномъ засѣданіи, и внушать благоговѣнное уваженіе къ служителямъ церкви. Патріархъ, воссѣдавшій на особо украшенномъ и возвышенномъ тронѣ подъ среднимъ окномъ алтарной конхи и выдѣлявшійся изъ всѣхъ іерарховъ, являлся какъ бы духовнымъ царемъ, воссѣдающимъ на тронѣ въ торжественномъ собраніи духовнаго синклита.

Подъ сидѣньями, примыкающими къ столбамъ арки, видны сравнительно небольшія дверныя отверстія съ мраморными косяками, ведущія въ корридоръ, который проходитъ подъ всѣмъ сопрестоліемъ отъ одной двери до другой. Изъ него, какъ было сказано при описаніи храма св. Ирины, двѣ небольшія двери, теперь заложеныя, вели въ боковыя помѣщенія, прилегавшія къ алтарной конхѣ: скевофилакій и діаконикъ и позволяли священно- и церковно-служителямъ ходить изъ алтаря въ эти помѣщенія, не выходя за алтарную преграду и не обходя столбовъ восточной арки среди молящихся. Черезъ этотъ корридоръ ходили, по всей вѣроятности, и къ жертвеннику, который, быть можетъ, стоялъ въ лѣвомъ боковомъ помѣщеніи.

Таблица III. *Западная часть храма св. Ирины съ западными катизуменіями.* На этой таблицѣ мы также имѣемъ изображеніе сред-

няго корабля храма съ рядами ружей и широкимъ проходомъ между ними, въ концѣ котораго виднѣются входныя, западныя двери, а надъ ними западная галерея, находящаяся, какъ во многихъ другихъ храмахъ, надъ внутреннимъ нарѣикомъ. Здѣсь турки произвели значительныя измѣненія, какъ и въ нѣкоторыхъ другихъ церквахъ, имѣющихъ западныя катихуменія. Въ западной стѣнѣ самаго храма, если онъ былъ болѣе или менѣе обширенъ, дѣлалось обыкновенно по нѣскольку дверей съ большой или царской дверью въ срединѣ. Въ храмѣ св. Ирины также, безъ сомнѣнія, было по крайней мѣрѣ три двери, изъ каждаго корабля по одной, которымъ соотвѣтствовали также три двери, ведшія изъ внутренняго нарѣика во внѣшній.

Кромѣ дверей изъ внутренняго нарѣика во внѣшній, во внутреннемъ были, безъ сомнѣнія, окна, выходившія на открытый внѣшній нарѣикъ, составлявшій одну изъ сторонъ галереи, окружавшей дворикъ (atrium) св. Ирины. Турки, передѣлавъ открытый внѣшній нарѣикъ въ закрытый, лишили свѣта внутренній нарѣикъ, и для того, чтобы получить его изъ средняго корабля храма, какъ наиболѣе освѣщеннаго, значительно расширили среднюю дверь изъ храма во внутренній нарѣикъ, превративши ее въ широкій проходъ съ плоскою аркою наверху, а боковыя двери заложили. Кромѣ того, турки уничтожили каменные лѣстницы, ведшія изъ внутренняго нарѣика на верхнія галереи, и замѣнили ихъ деревянными, ведущими на галереи изъ средняго корабля храма. Чтобы не занимать и не безобразить храма большою лѣстницею въ высокія катихуменія, а сдѣлать лѣстницы въ нѣсколько маршей съ оборотами, турки передъ западною дверью изъ храма во внутренній нарѣикъ устроили на деревянныхъ столбахъ деревянный балконъ, прислонивъ его къ западной стѣнѣ храма. Къ этому балкону, столбы котораго виднѣются на правомъ планѣ, они прислонили первые марши лѣстницы, а верхнія, нѣсколько вогнутыя, части лѣстницы провели съ этого балкона въ арки западныхъ катихуменій. Такимъ образомъ явился, видный прямо за ружьями, увѣшанный саблями и касками, деревянный балконъ, который тянется во всю ширину средняго корабля. Войдя чрезъ него по лѣстницамъ въ западныя катихуменія, мы оказались въ очень просторной и широкой галереѣ, довольно хорошо освѣщенной боковыми окнами и тремя арками, открытыми на средній корабль храма. Отсюда открывался великолѣпный видъ на весь храмъ и на все содержимое. Обширный храмъ являлся во всемъ своемъ простомъ величіи.

Съ западными катихуменіями соединяются сѣверныя и южныя такой же ширины и образуютъ по тремъ стѣнамъ обширныя помѣщенія въ видѣ П, назначенныя для женщинъ. Сѣверная и южная галереи втораго этажа своими восточными концами упираются въ боковыя пристройки втораго этажа, назначеніе которыхъ трудно опредѣлить. На южной сторонѣ помѣщеніе втораго этажа, примыкающее къ апсидѣ, раздѣлено на двѣ части, изъ которыхъ одна имѣетъ видъ темной безъ оконъ кладовой, удобной для храненія какихъ-нибудь драгоценныхъ вещей и дорогой утвари, въ родѣ той восьмиугольной постройки, которая стоитъ на сѣверо-восточномъ углу св. Софіи и которая, по мнѣнію нѣкоторыхъ, назначалась для храненія драгоценной утвари и сосудовъ св. Софіи. Находясь въ концѣ южной галереи, мы разсматривали мозаичныя украшенія апсиды и отсюда г. Щербинъ по лѣстницѣ поднялся на узкій ходъ по карнизу, который кругомъ всей церкви огороженъ легкою рѣшеткою, ясно видною у основанія куполовъ на II и III таблицахъ.

Д. Бѣляевъ.